



E. Lukševičs, M. Rudzītis

Ernsta Krausa un Nikolaja Delles ieguldījums Baltijas reģionālajā ģeoloģijā un paleontoloģijā

LU 72. konference,
2014.29.01.



Latvijas un ar Latviju saistīto ģeologu un paleontologu plejādes pārstāvji

- 1) Kristiāns Panders, Eduards fon Eihvalds, Aleksandrs fon Keizerlings,
- 2) Bruno Doss, Konstantīns Grēvinks, Gregors fon Helmersens, Vladimirs Kovaļevskis, Eduards fon Tolls,
- 3) Pauls un Marija Galenieki, Valters Roberts Gross un Rolands Gross, Gotfrīds Išreits, Karls Kupfers, **Ernsts Krauss**, **Nikolajs Delle**, Aleksis Dreimanis, Jānis Rade, Verners Aleksandrs Zāns, Katrīne Zēberga,
- 4) Tatjana Bartoša, Igors Danilāns, Lilita Ilga Gailīte, Viktors Gerards Grāvītis, Visvaldis Kuršs, Pēteris Liepiņš, Ļubova Ļarska, Vitālijs Sorokins, Kārlis Sprinģis, Vilnis Stelle, Rita Ulste un Viktors Ulsts, Ints Veinbergs un daudzi citi



Ernsts Krauss

(*Ernst Carl Kraus*)



Pirmais LU Ģeoloģijas un paleontoloģijas katedras vadītājs, profesors

Ievēlēts no 1924. gada 1. decembra, vēlāk atkārtoti 1929. un 1934. gadā, bet pārtrauca darbību 1935. gadā.



Ernsts Krauss – Īsa biogrāfija

10.07.1889. Freizingā (Bavārija) – 23.06.1970. Minhenē

Studējis ģeoloģiju Minhenes Tehniskajā Universitātē, 26 gadu vecumā aizstāvējis doktora disertāciju.

1922. g. kļuvis par ārkārtas profesoru Kēnigsbergas Universitātē.

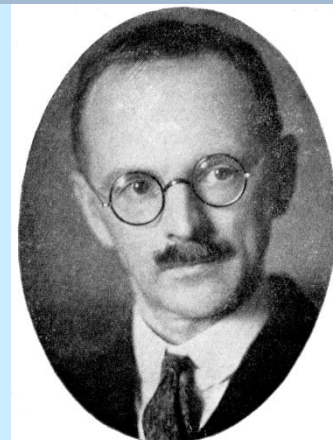
1924. g. (35 gadu vecumā) ievēlēts profesora amatā LU.

1935. g. ar skandālu aizgāja no LU (Rudzītis, 1999).

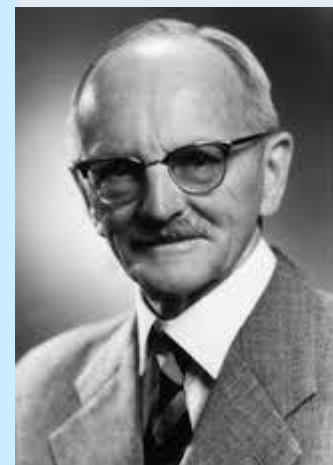
1937. g. iesaukts Vērmahtā, Militārās ģeoloģijas dienestā.

1942.-1945. – Minhenes Universitātes Vispārīgās un lietišķās ģeoloģijas institūta direktors.

1945. līdz 1955. g. – emeritētais profesors; lasa dažas lekcijas (piemēram, par Alpu tektoniku) un vada doktorandu darbus vēl 1960.-jos.



E. Krauss (foto no LU jubilejas izdevuma, 1929)



E. Krauss vecumdienās (foto no Minhenes Universitātes mājas lapas)

Ernsts Krauss – zinātnieks

Ļoti ražīgs – 4 grāmatu un > 110 rakstu autors (1915.-1968.).

Galvenās intereses – tektonika un struktūrģeoloģija, bet ir daudz darbu reģionālajā ģeoloģijā un pāris – paleontoloģijā. Viens no sava laika vadošajiem tektonikas speciālistiem pasaulē, pētījis Alpu un citu kalnu uzbūvi.

Interesants fakts: bijis personīgi pazīstams ar mobilisma teorētiķi Alfrēdu Vegeneru; ir kopīga publikācija par meteorītu krāteriem Sāmsalā*.

Aktīvi piedalījies ģeologu kongresos; daudz ceļojis, galvenokārt kalnos: Alpos, Pirenejos, Marokas Atlasā un citur, bet arī pa Latviju. Ievāca daudz paraugu, no tiem liela daļa joprojām atrodas LU ĢM.

Bijis Latvijas ģeoloģijas biedrības, Latvijas Ģeogrāfijas b-bas, Rīgas dabaspētnieku b-bas, Ģeoloģijas savienības (Vācijā), Vācu ģeoloģijas b-bas, Biedrības morēnu pētīšanai (Vācijā), Paleontoloģijas b-bas Berlīnē biedrs,

kā arī Berlīnes Dabaszinātņu akadēmijas, Kordobas Karaliskās ZA un akadēmijas «*Leopoldiana*» loceklis.

Alfrēds Vegeners (foto no:
Wikipedia.org)



*Krauss E., Vegener A., Meyer R. 1928. *Untersuchungen über den Krater von Sall auf Oesel*. Akademische Verlagsgesellschaft. 67 S.

Ernsts Krauss – organizators LU

Dibinājis un izdevis žurnālu «**Geologisches Archiv**» (1922.-1927.).

Organizējis **Ģeoloģijas un paleontoloģijas institūtu** (Baznīcas ielā 5), kur savas darba gaitas sācis arī Nikolajs Delle un Verners Zāns.

Turpat sāka veidot muzeju, ko atvēra 1929. g. ar nosaukumu «**Latvijas ģeoloģijas muzejs**».

Lasījis vairākus kursus: levads ģeoloģijā, Vispārīgā ģeoloģija, Vēsturiskā ģeoloģija, Tehniskā ģeoloģija, Lietišķā ģeoloģija, Latvijas ģeoloģija un paleontoloģija. Lekcijas lasītas vācu valodā.

Organizējis studentu ekskursijas un pētniecību.



E. Krauss nodarbībā (foto no LU jubilejas izdevuma, 1929)

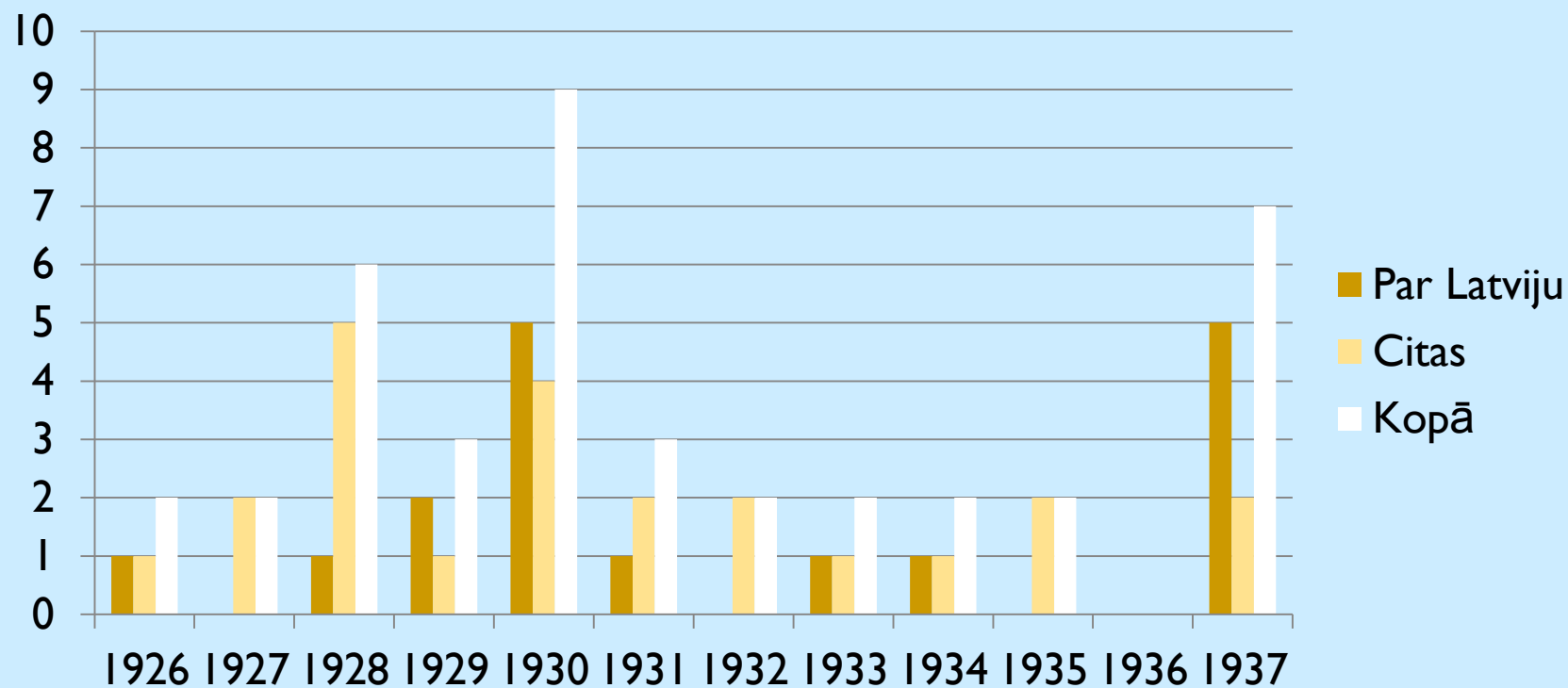


Ēka Baznīcas ielā 5 (foto no LU jubilejas izdevuma, 1929)

Ernsts Krauss – ieguldījums Baltijas reģionālajā ģeoloģijā

Pirmā publikācija: Kraus E. 1926. Über die Probleme der Lettländischer Geologie. *LU Raksti*, 13: 443-455.

Viena no pēdējām: Kraus E., 1937. Der Bau des Devons in Lettlands. *Neues Jahrb. F. Mineral. Geol.* 77: 321-391.



E. Krausa publikāciju skaits 1926.-1937. g.

Ernsts Krauss – ieguldījums Baltijas reģionālajā ģeoloģijā

Apskatāmo jautājumu loks ir ļoti plašs:

- terciāra un kvartāra nogulumi Baltijā (2 publ.);
- Zemes garozas uzbūve Latvijā, garozas svārstības un mūsdienu tektoniskās kustības Baltijā, Latvijas sedlienes profils (5 publ.);
- Baltijas un ZR Krievijas devona stratigrāfija, slāņkopas uzbūve, pēdu fosīlijas; Baltijas devona paleoģeogrāfija (5 publ.).

Ieviesis burtu indeksu apzīmējumus devona un karbona slāņkopai (no a līdz i); ritmisko uzbūvi saistīja ar epeirogēnām kustībām.

Bet arī:

- Ģipsis un sāls Latvijas devona griezumā;
- Kembrija un silūra nogulumi Daugavpils urbumā;
- Pazemes ūdeņi Mītavā (Jelgavā) un dažas citas.

Tomēr E. Krausa ieguldījums vēl nav pietiekami izvērtēts.

Nikolajs Delle

Karjeru LU uzsācis 1925. gadā kā subasistents Ģeoloģijas un paleontoloģijas institūtā.

Viens no pirmajiem latviešu izcelsmes ģeologiem; 20 gados kļuvis par pazīstamāko pirmās Latvijas Republikas pamatiežu ģeologu.



N. Delle



Nikolajs Delle

1944. gada rudens: vācieši evakuē Zemes bagātību institūta arhīvu un citus vērtīgus materiāliem, Nikolajs Delle preču vagonā dodas tiem līdzīgi uz Vāciju; viņa ceļabiedrs K. Cukermanis gan atgriežas Latvijā, Delle paliek Berlīnē.

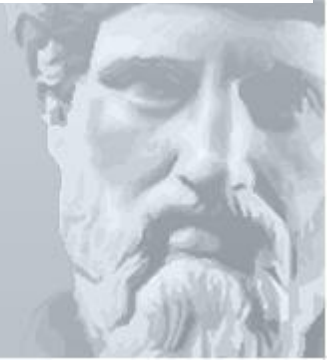
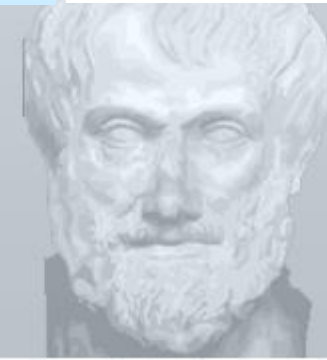
1945. gads: Otrais pasaules karš ir beidzies. N. Delle atrod darbu, bet drīz viņu apcietina kā atbildīgo par institūta materiālu izvešanu uz Vāciju un citiem «noziegumiem».

1946. gads: pēc nepārbaudītām ziņām, N. Delle mirst Sibīrijā, Krasnojarskas novadā (Dreimanis, 1999) – līdz dzimšanas vietai vairs ne visai tālu...

Latvija zaudē savu tolaik labāko pamatiežu ģeoloģijas speciālistu un LU docētāju.

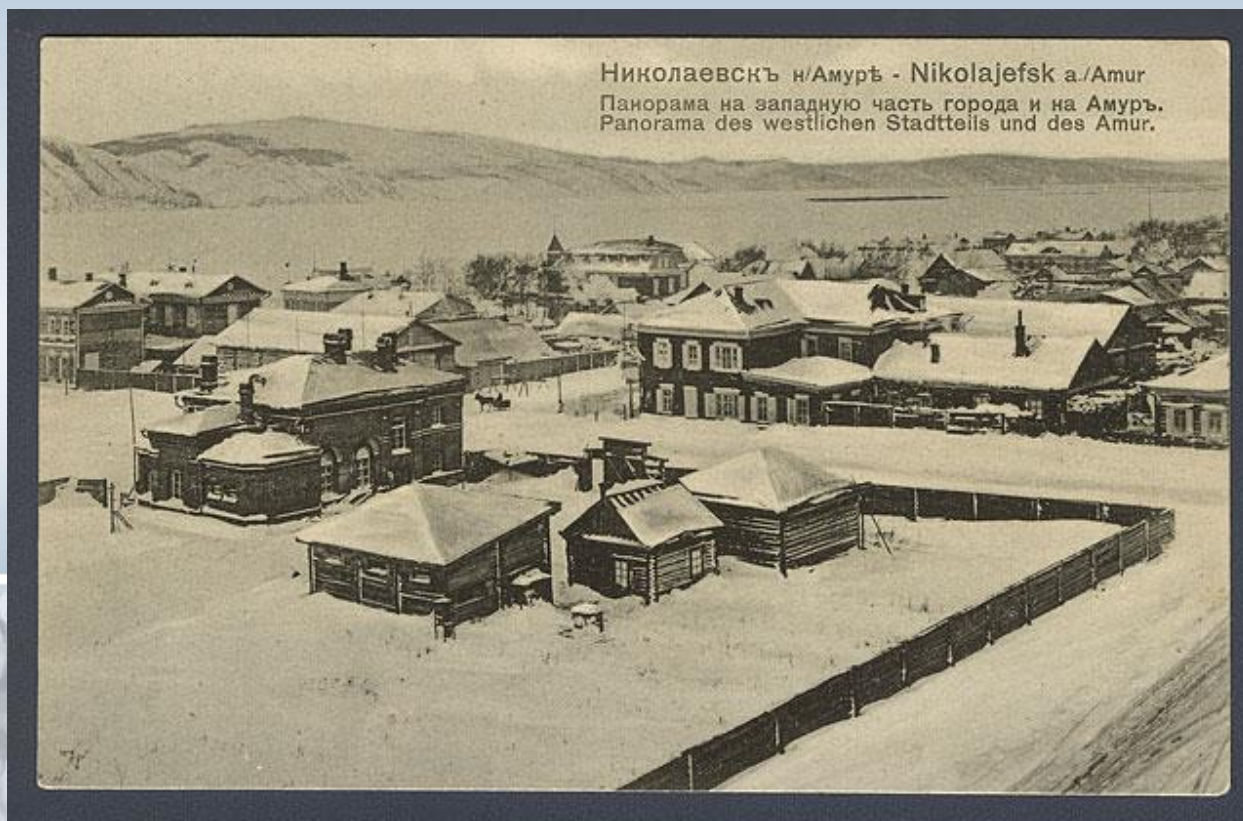


N. Delle



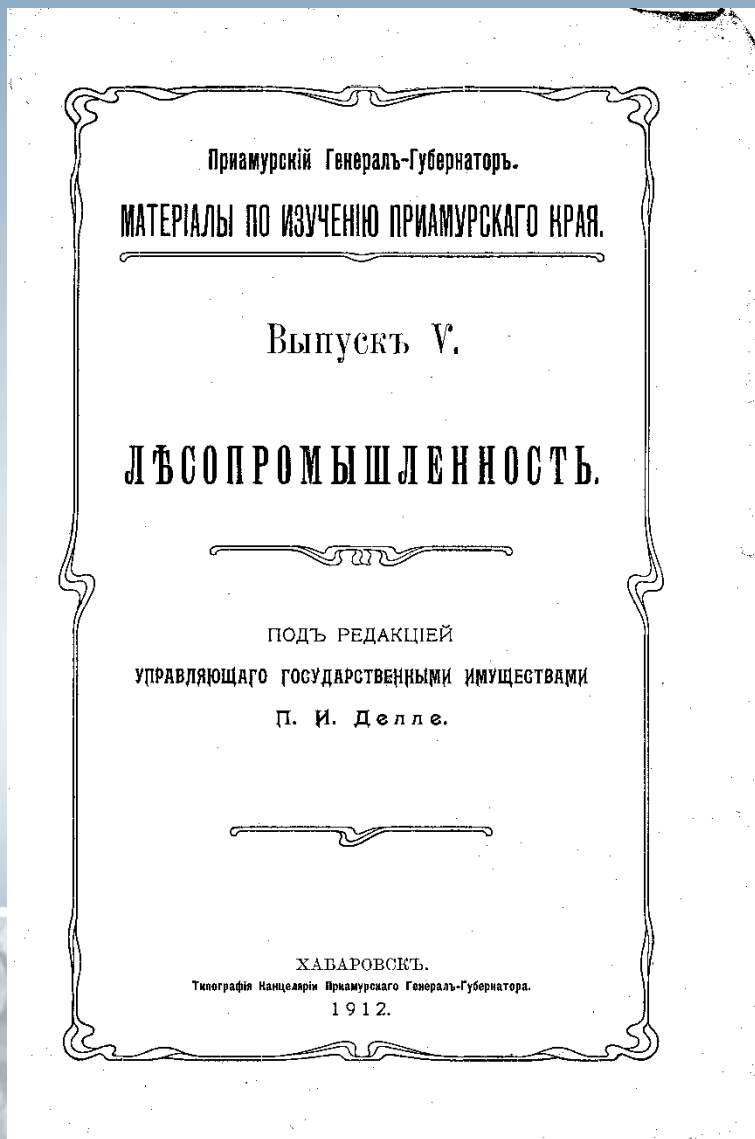
Nikolajs Delle

1899. Nikolajevskā pie Amūras (*Nikolajevsk-na-Amure*)
– †1946. Sibīrijā



Nikolajevska pie Amūras apmēram 1900. gadā (foto no: Wikipedia.org)





Tēvs **Pēteris Delle**, dzimis 1864. gadā Ungurmuižas pagastā (netālu no Krustpils), bijis mežkopis, strādājis Habarovskas novadā, pēc tam Harbinā, pēc 1928. gada atgriezās Latvijā (www.nekropole.lv).



Nikolajs Delle – ģīva biogrāfija

1917. g. beidza Habarovskas reālskolu; 1918.-1919. g. studējis Vladivostokas Politehniskā Institūta Kalninženieru nodaļā.

Agri ieinteresējusi daba; Nikolajs piedalījies vairākās ekspedīcijās:

1913. g. – Ivana Lopatina ekspedīcijā, pētot goļdus (nanajiešus);

1917.-1918. g. ziemā – Urmi-Olgonas etnogrāfiskā ekspedīcijā Vladimira Arsenjeva vadībā;

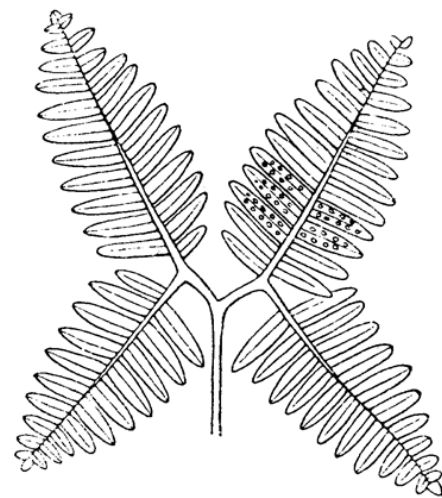
1918.-1920. g. – Sahalīnas paleontoloģiskā ekspedīcijā prof. Afrikana Krištofoviča vadībā; pirmie patstāvīgie augu fosīliju vākumi.



Vladimirs
Arsenjevs



Arsenjevs un
Dersu-Uzala



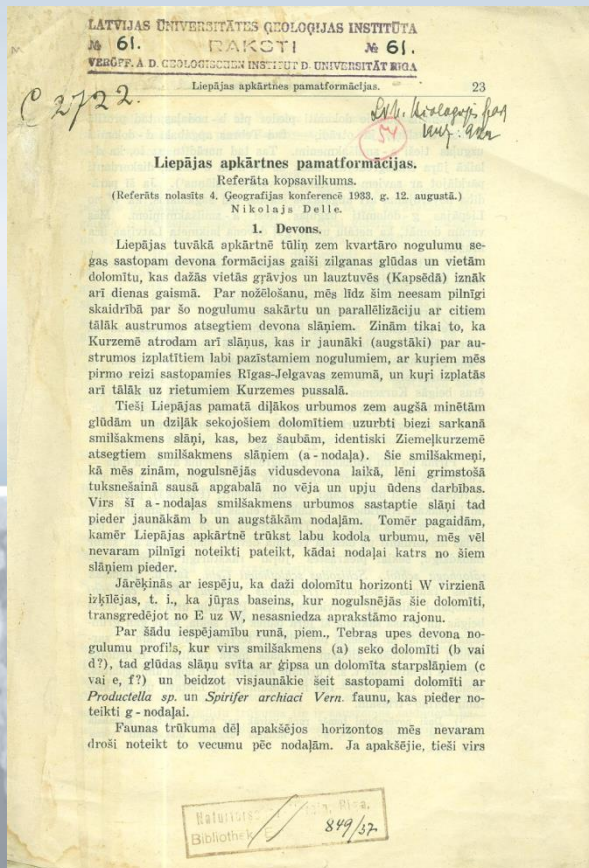
Auga fosīlija no Sahalīnas krīta nogulumiem
(nav izslēgts, ka tas ir Delles zīmējums)

Nikolajs Delle – Īsa biogrāfija

1922. g. ieradies Latvijā un iestājies Latvijas Universitātē, studējis Dabas zinātņu un matemātikas fakultātē Ģeoloģijas nodaļā.

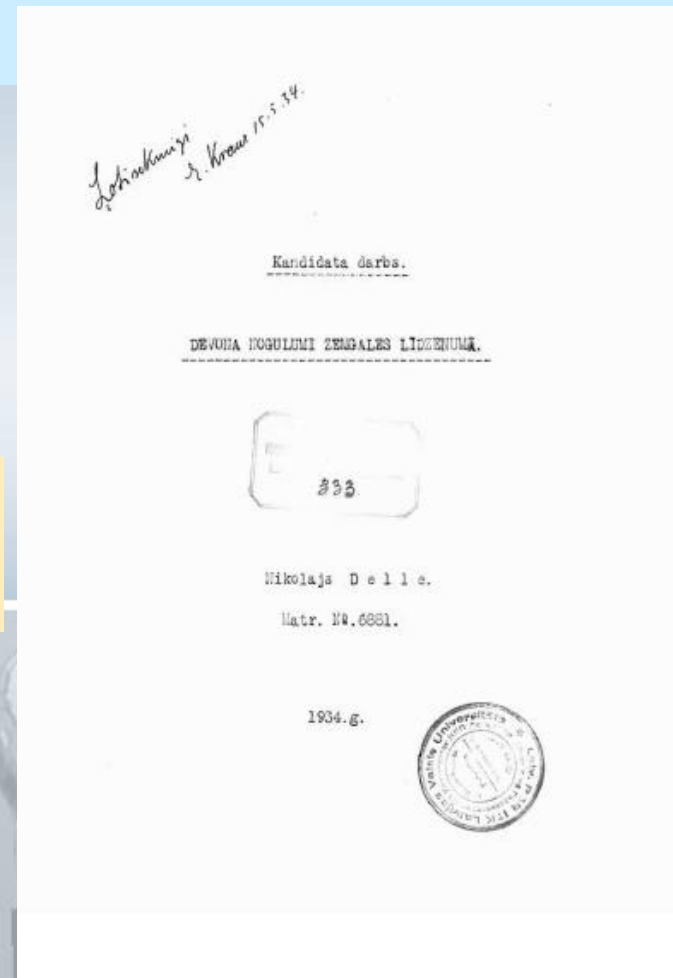
1925. g. pieņemts darbā LU Ģeoloģijas un paleontoloģijas institūtā par subasistentu, aktīvi iesaistījies devona pētījumos.

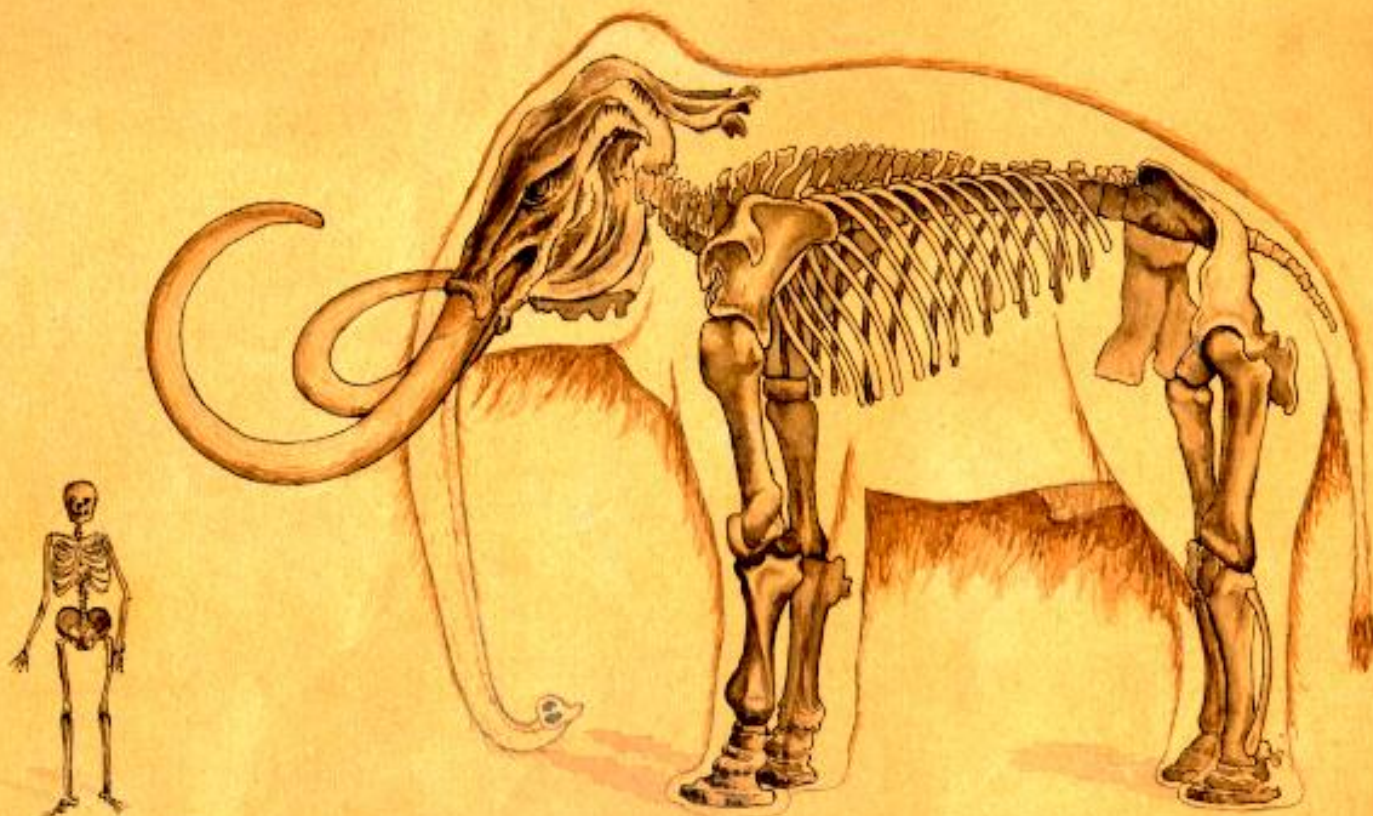
1934. g. aizstāvējis disertāciju (kandidāta darbu).



N.Delles kandidāta darba
titullapa ar E.Krausa parakstu
un atzīmi «Ļoti sekmīgi» (no
LU mājas lapas)

N.Delles referāta
kopsavilkums





MAMUTA PILNS SKELETS PA DAĻAI AR SAIŠĶAUDIEM UN ČĪPSLĀM
NO ZIEM. SIBIRIJAS. ZIN. AKADEMIJĀS MUZEJĀ PETERPILĪ.

N. DELLE.
1926.

Rūpīgāk iezīmētie ekstremitāšu kauli
joprojām atrodami LU ĢM kolekcijā!



N.Delles veidotais muzeja noformējuma, vienlaicīgi mācību materiāls paleontoloģijas un vēsturiskās ģeoloģijas kursam

Nikolajs Delle – Īsa biogrāfija

Kopš 1936. g. darbojies Zemes bagātību pētīšanas komitejā, vēlāk institūtā.

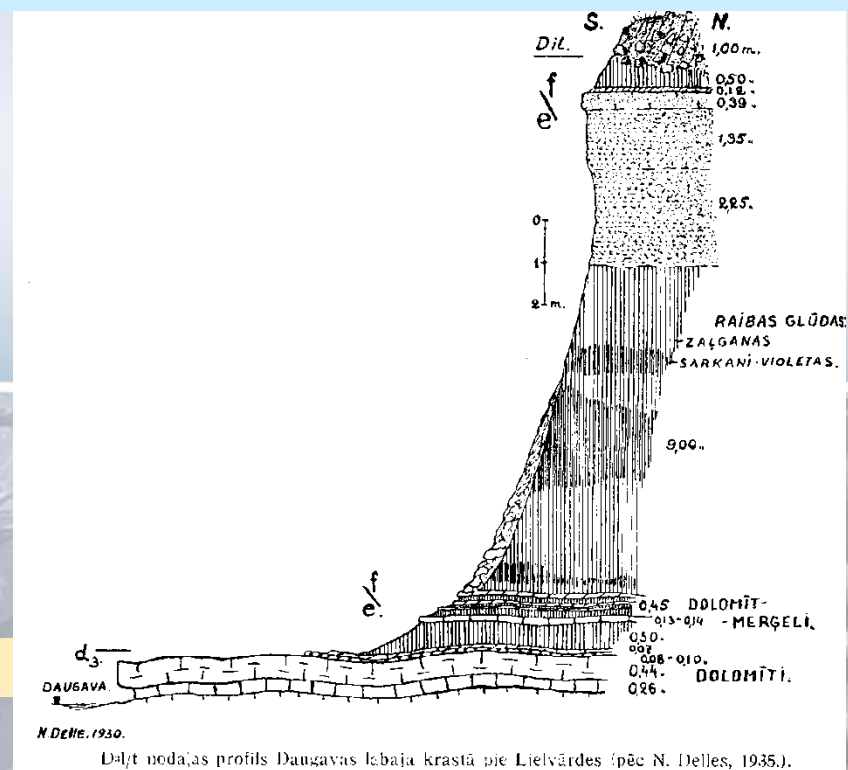
1937. g. – privātdocents.

1938. g. kļuvis par docentu.

1937.-1940. g. darbojies kā Ķeguma spēkstacijas ģeologs.

1939.23.10. stādīts no Izglītības ministrijas apbalvošanai ar Atzinības Krustu.

1940. g. – iecelts par Dabaszinātņu fakultātes Ģeoloģijas institūta direktoru.



Attēls no N.Delles 1935. g. raksta

Daļt nodaļas profils Daugavas labajā krastā pie Lielvārdes (pēc N. Delles, 1935.).

Nikolajs Delle – ģīva biogrāfija

1944. g. – pēdējais LU Dabaszinātņu nodaļas izlaidums.

1944. rudens – ceļš uz Vāciju ar ZBPI materiāliem.

1945. g. – darbs Vācijā, arests, izsūtījums.

1946. g. – miris Sibīrijā (Dreimanis, 1999).



K. RAKE, RĪGĀ

L. U. Dabaszinātņu nodaļas pēdējais izlaidums
1944. g. pavasarī

Fotogrāfija no Vernera Zāna albuma.
Paraksts: L.U. dabaszinātņu nodaļas
pēdējais izlaidums 1944.g. pavasarī.
N.Delle 2. rindā pēdējais; V. Zāns 1.
rindā priekšpēdējais.

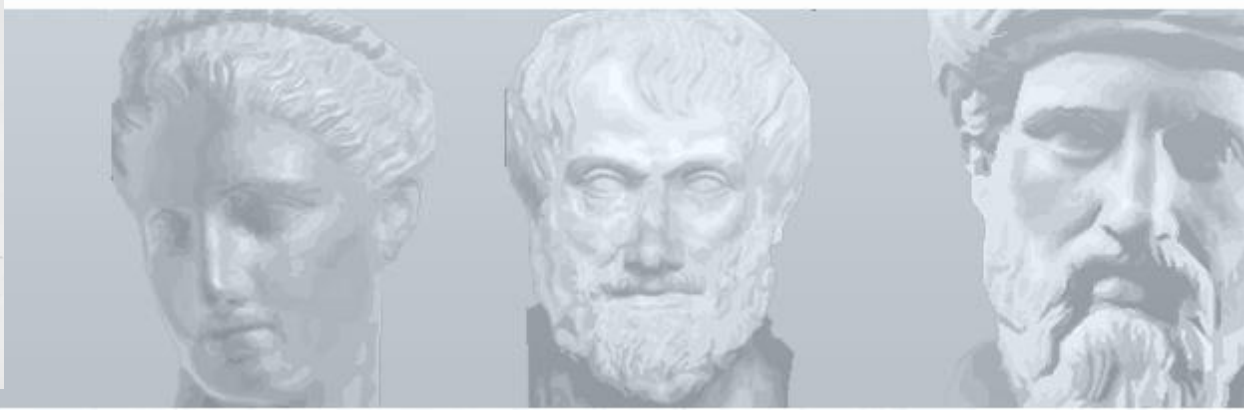
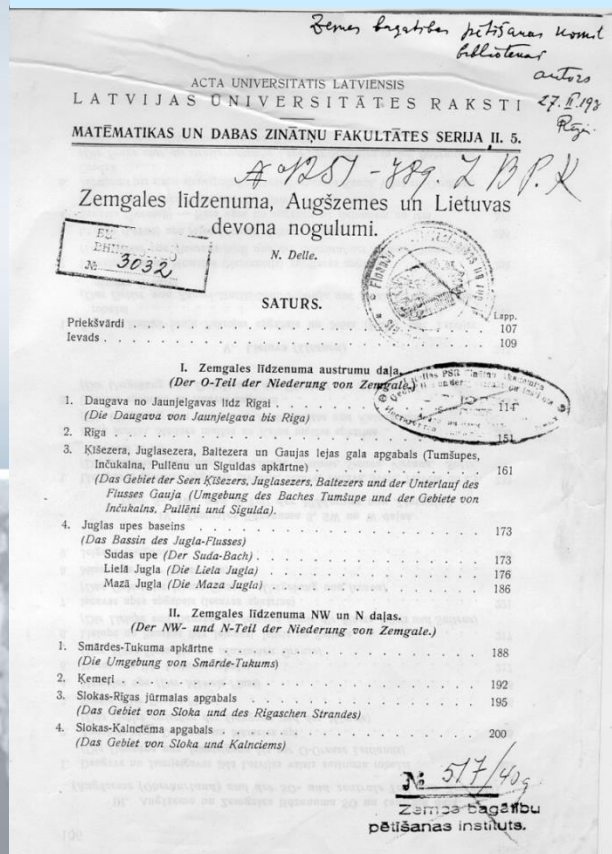
Nikolajs Delle – ieguldījums Baltijas reģionālajā ģeoloģijā un paleontoloģijā

1935. g. darbs «Zemgales līdzenuma, Augšzemes un Lietuvas devona nogulumi» ir Delles lielākais un tajā laikā pilnīgākais darbs par Latvijas devonu. To pieņēma kā habilitācijas darbu un 1937. g. Delli ievēlēja par privātdocentu, bet 1938. g. – par docentu. Saņēma Kr. Barona prēmiju.

Savos darbos N. Delle (1935a,b,c; 1937a,b; 1942) papildinājis un precizējis E. Krausa un V. Grosa stratigrāfiskās shēmas.

Ir 9 publikāciju autors (1933.-1942.).

1942. g. publicējis Austrumapgabala un Eiropas Krievijas W-daļas ģeoloģisko karti.



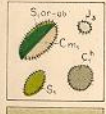
Geologische Karte Ostlands und angrenzender Gebiete des Europäischen Russlands

(ohne Quartär)
Zusammengestellt von N. Delle 1942.

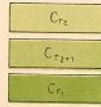
Austrumapgabala un Eiropas Krievijas W-daļas ģeoloģiskā karte

(bez kvartāra)
Sastādītājs N. Delle

Farbenerklärung — Krāsu paskaidrojumi



Quartär
Glasialbollen verskielēden Alters
Kvartārs
Dažāda vecuma glaciālie bāļņi

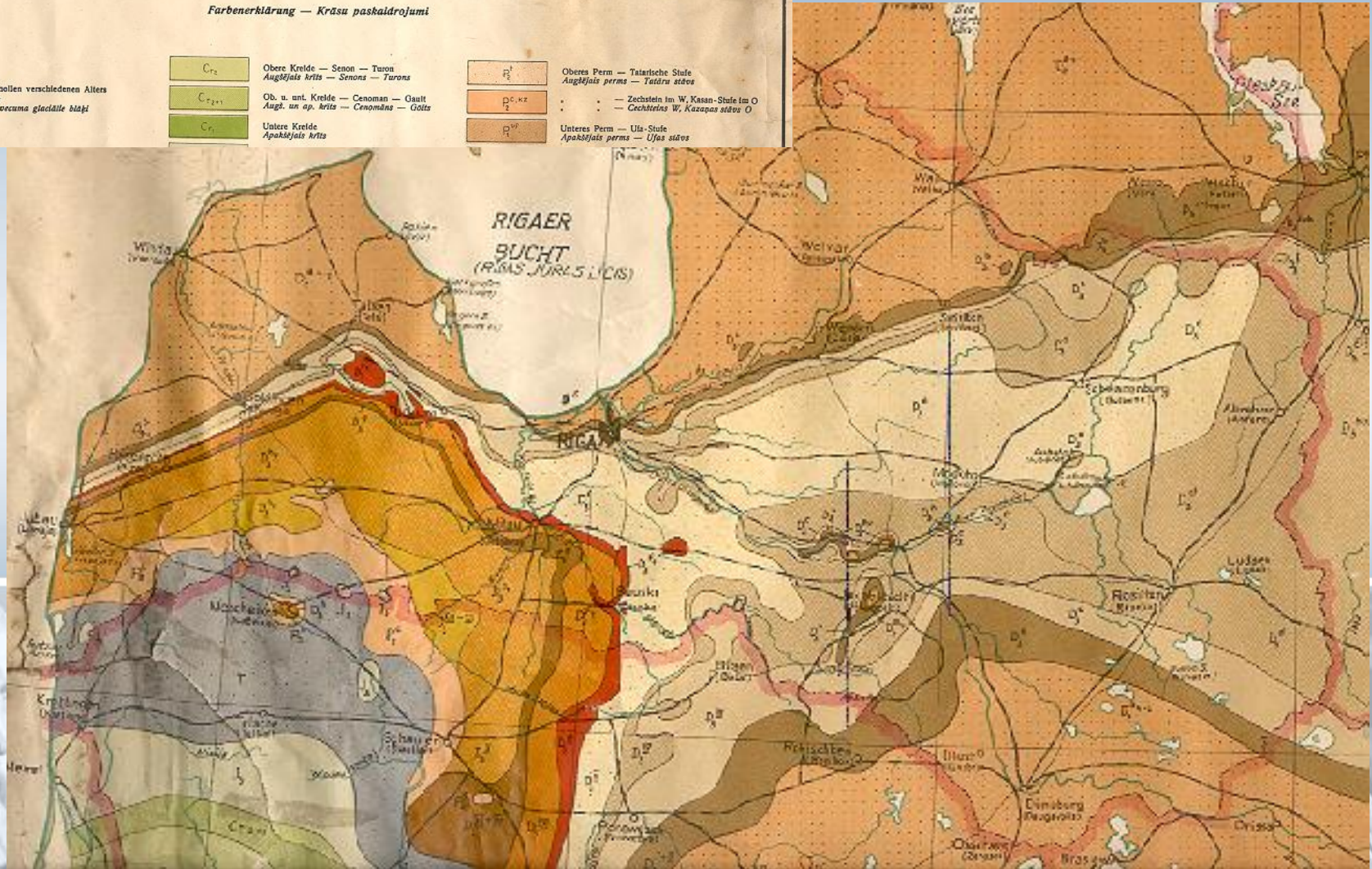


Obere Kreide — Senon — Turon
Augšējais krīns — Senons — Turons
Ob. u. unt. Kreide — Cenoman — Gault
Augš. un ap. krīns — Cenomāns — Gōtts
Untere Kreide
Apakšējais krīns



Oberes Perm — Tatarische Stufe
Augšējais perms — Tataru stāvs
: : — Zechstein im W, Kasan-Stufe im O
: : — Cechetins W, Kazapas stāvs O
Unteres Perm — Ufa-Stufe
Apakšējais perms — Ufas stāvs

Viens no kartes eksemplāriem ir saglabājies LU ĢM kolekcijā.

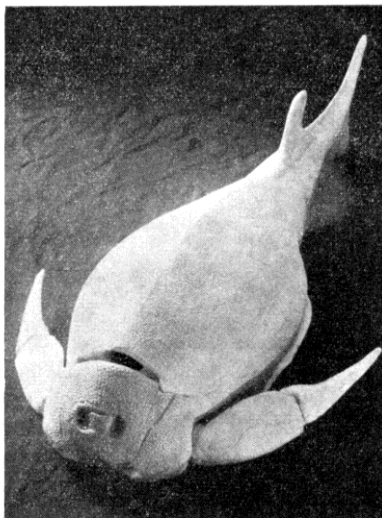


Nikolajs Delle – ieguldījums Baltijas reģionālajā ģeoloģijā un paleontoloģijā

Devums paleontoloģijā (Delle, 1935):

posmkājis, vēžskorpions *Moselopterus? lancmani* (Delle); brahiopods *Theodossia semgalensis* (Delle); dzeļšūnis *Conularia latviensis* Delle; plaušzivs *Dipterus glaber* Pander var. *vilcii* Delle (mūsdienu izpratnē taksons nav valīds). Pētījis gliemenes (Sorokin, 1978).

Vācis arī citas fosīlijas, t.sk. zivju atliekas; viņa vārdā V. Gross (1942) nosauca zivis *Asterolepis dellei* un *Onychodus dellei* (tagad *Glyptolepis? dellei*).



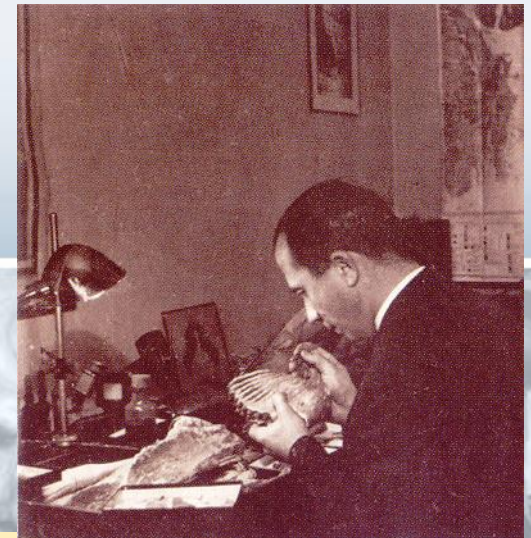
28. att. Bruņņu zivs *Asterolepis ornata* Eichw. modelis pēc Grossa (W. Gross) rekonstrukcijas; modeļa garums apm. 75 cm.

N. Delle's uzp.



Theodossia semgalensis (Delle) no Latvijas Dabas muzeja kolekcijas (E.L. foto)

Attēls no raksta «Latvijas pamatformācijas» grāmatā «Latvijas zeme, daba un tauta» (Delle, 1937)



N. Delle preparē mamuta dzerokli no Juglas

Ernsta Krausa un Nikolaja Delles ieguldījums Baltijas reģionālajā ģeoloģijā un it īpaši devona nogulumu pētījumos ir ļoti nozīmīgs un pelna turpmāko uzmanību.

Literatūra un citi avoti

Delle N. 1937. Latvijas pamatformācijas. Grām. *Latvijas zeme, daba un tauta*, 1. sēj. Rīga. 610. lpp.

Delle N. 1942. *Austrumapgabala un Eiropas Krievijas W-daļas ģeoloģiskā karte*. Rīga.

Dreimanis A. 1999. Nikolaja Delles piemiņai (1899. – 1946.). In memory of Nikolajs Delle. *Latvijas ģeoloģijas vēstis* 7: 44.-46. lpp.

Gross W. 1942. Die Fischfaunen des baltischen Devons und ihre biostratigraphische Bedeutung. *Korr.Bl.Naturf.-Ver.Riga* 64: 373-436.

Rudzītis M. 1999. Ernsts Krauss Latvijā. *Latvijas ģeoloģijas vēstis* 7: 46.-47. lpp.

Sorokin V. 1978. (Сорокин В.С. *Этапы развития северо-запада Русской платформы во франском веке*). Rīga, Zinātne, 282 lpp.

Wieseneder H. 1970. Ernst Kraus. Nachruf. *Mitteilungen der Geologischen Gesellschaft in Wien* 63: 222-227.

Latvijas Universitātes ZTVM Ģeoloģijas muzeja (LU ĢM) krājums.

[http://de.wikipedia.org/wiki/Ernst_Kraus_\(Geologe\)](http://de.wikipedia.org/wiki/Ernst_Kraus_(Geologe))

<http://www.geologie.geowissenschaften.uni-muenchen.de/geologie/geschichte/leiter/kraus/index.html>